

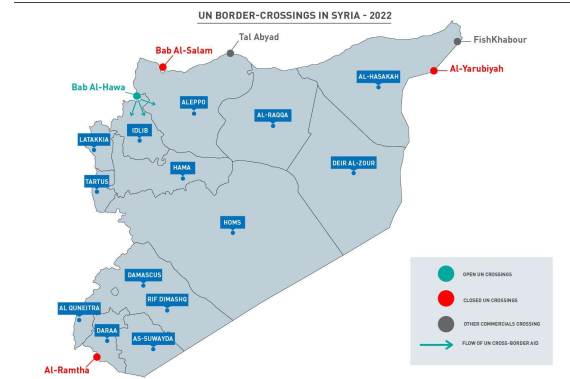
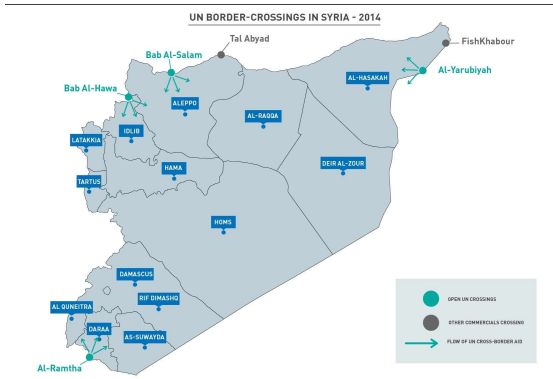
## الشبكة السورية للصحة العامة: قرار مجلس الأمن الدولي بشأن العبور عبر الحدود إلى شمال غرب سوريا - الفشل في التجديد في كانون الثاني 2023 سيؤدي إلى تفاقم أزمة الصحة العامة

### خلفية تاريخية ومعلومات أساسية:

جرّد النظام السياسي ونظام الرعاية الصحية الهش في سوريا الملايين من احتياجاتهم الأساسية، بما في ذلك الغذاء والماء والماوى وخدمات الرعاية الصحية. ومنذ عام 2014، كانت آليات الأمم المتحدة للمساعدات عبر الحدود ضرورية لإيصال المساعدات الإنسانية إلى المناطق الخارجة عن سيطرة الحكومة السورية. تم إدخال آليات المساعدات عبر الحدود بعد أن منعت دمشق مراراً المساعدات عن المناطق المحاصرة من قبل ميليشياتها وفشلت في إيصال المساعدات إلى المناطق الجغرافية الخارجة عن سيطرتها، بل بالأحرى وزعت الحكومة السورية المساعدات على أساس الولاء لها. وبسبب فشل آلية المساعدات عبر خطوط التماس مراراً وتكراراً، أصبحت آلية المساعدات عبر الحدود ضرورية بالنسبة للأمم المتحدة ومنظمات الإغاثة الأخرى لنقل المساعدات من البلدان المجاورة وتنسيق البرامج التي تدعم البنية التحتية في شمال غرب سوريا.

في البداية، كانت هناك أربعة معابر حدودية: معبر الرمثا في الجنوب السوري على الحدود السورية الأردنية (وهو مغلق منذ كانون الثاني 2020)، ومعبر اليعربية في الشمال الشرقي من سوريا على الحدود السورية العراقية (وهو مغلق منذ كانون الثاني 2020)، ومعبر باب السلام في الشمال الغربي من سوريا على الحدود السورية التركية (وهو مغلق منذ تموز 2020) ومعبر باب الهوى في الشمال الغربي أيضاً من سوريا على الحدود السورية التركية. إنّ معبر باب الهوى هو آخر معبر حدودي مفتوح متبقي<sup>1</sup> يسمح بإيصال المساعدات الأساسية والبرامج لأكثر من 4 ملايين شخص في شمال غرب سوريا، معظمهم من النازحين<sup>2</sup>. 80٪ من النازحين في المنطقة هم من النساء والأطفال. وفقاً لتقديرات مكتب الأمم المتحدة لتنسيق الشؤون الإنسانية (أوتشا)، فإنّ هناك 4.1 مليون شخص محتاج، وما يقرب من 2 مليون شخص يعيشون في الخيام، و 3.1 مليون يعانون من انعدام الأمن الغذائي في شمال غرب سوريا<sup>3</sup>.

حتى 12 تموز 2022، كان قرار مجلس الأمن 2642 والذي يحمي معبر باب الهوى الحدودي تحت رحمة التجديد السنوي. حيث أنه بعد استخدام حق النقض (الفيتو) من روسيا، تم السماح بتمديد التجديد لمدة 6 أشهر فقط مع اشتراط التصويت اللاحق للتجديد لمدة ستة أشهر إضافية. ولكي يتم تمرير ذلك، يجب إصدار قرار جديد بناءً على تقرير الأمين العام للأمم المتحدة في موعد لا يتجاوز 10 كانون الأول 2022<sup>5</sup>. وسنناقش في هذه الدراسة الموجزة عواقب هذه القرارات على الصحة العامة.



<sup>1</sup> <https://www.msf.org/access-healthcare-northwest-syria-risk-over-potential-border-crossing-closure>

<sup>2</sup> <https://www.sciencedirect.com/science/article/pii/S2666623522000496>

<sup>3</sup> <https://reliefweb.int/report/syrian-arab-republic/northwest-syria-factsheet-14-july-2022>

<sup>4</sup> <https://reliefweb.int/report/syrian-arab-republic/north-west-syria-situation-report-20-jun-2022-enar>

<sup>5</sup> <https://reliefweb.int/report/syrian-arab-republic/security-council-renews-cross-border-aid-operations-syrias-north-west-six-months-adopting-resolution-2642-2022-compromise-amid-divisions>

## الآثار الإنسانية للتجديد الجزئي لقرار مجلس الأمن الدولي بشأن معبر باب الهوى

قرار مجلس الأمن الدولي في تموز 2022 بتجديد معبر باب الهوى الحدودي لمدة 6 أشهر فقط له عدة آثار على الاستجابة الصحية والإنسانية.

- أولاً، سيحد الفشل في تجديد قرار المساعدات عبر الحدود في كانون الثاني 2023 من التمويل المتاح لدعم البرامج الإنسانية المقدمة عبر هذه الآلية. بعد اعتماد أول قرار للمساعدات عبر الحدود في عام 2014، تم إنشاء الصندوق الإنساني السوري عبر الحدود (SCHF) لتقديم الدعم المالي للمساعدات الإنسانية في سوريا بشكل مستقل عن تمويل وكالات الأمم المتحدة الأخرى<sup>6</sup>. يقوم مكتب الأمم المتحدة لتنسيق الشؤون الإنسانية (OCHA) بتوزيع الأموال من الصندوق الإنساني السوري على المنظمات غير الحكومية العاملة على الأرض، والتي تنفذ بدورها برامج الغذاء والصرف الصحي والمياه وغيرها من البرامج الإنسانية<sup>8</sup>. يرتبط تجديد قرار المساعدات عبر الحدود ارتباطاً وثيقاً بالتمويل الذي يدعم العمل القائم حالياً للأمم المتحدة وشركائها. وإنّ الفشل في تجديد قرار المساعدات عبر الحدود من شأنه أن يترك فجوة تمويل في البرامج الإنسانية الفعالة في شمال غرب سوريا.
- ثانياً، إنّ قرار التجديد لمدة 6 أشهر فقط بدلاً من سنة واحدة يحدّ من الوقت المسموح به لتوصيل الموارد لأكثر من 4 مليون شخص محتاج<sup>9</sup>. في الفترة التي سبقت التصويت، كتّفت المنظمات الإنسانية ومنظمات حقوق الإنسان الدعوة للتجديد الكامل لمدة سنة كاملة، لأنه على الرغم من الجهود المبذولة لتخزين المساعدات في المستودعات، فإنّ هذه الجهود ليست مستدامة لتلبية احتياجات السكان على المدى الطويل. كما أنّ تقصير الفترة الزمنية لهذه الآلية المحمية للمساعدات عبر الحدود قد تزيد من احتمالية عدم التجديد في التصويت اللاحق.
- ثالثاً، من المقرر أن ينتهي القرار في كانون الثاني 2023، وهو وقت من العام معروف بظروف الشتاء القاسية التي تؤدي إلى وفاة الأطفال وزيادة مخاطر الحريق بسبب ممارسات الطهي والتدفئة غير الآمنة في الخيام المكتظة، فضلاً عن زيادة معدل الفيضانات التي تجعل الوصول للمساعدات ونقلها أكثر صعوبة<sup>10</sup>. وقد عانى التخطيط للدعم خلال فصل الشتاء من نقص في التمويل وتأخر على مدى طويل بسبب زيادة الاحتياجات الإنسانية وتفاقمها خلال فصل الشتاء. إذا فشل تجديد قرار المساعدات عبر الحدود في إبقاء معبر باب الهوى متاحاً في كانون الثاني 2023، فستكون العواقب على الصحة العامة وخيمة في وقت وصلت فيه الاحتياجات الإنسانية إلى أعلى مستوياتها حتى الآن<sup>11</sup>.

تدعو روسيا، وهي عضو دائم في مجلس الأمن وقد استخدمت حق النقض ضد تجديد القرار في تموز 2022، إلى زيادة المساعدات عبر خطوط التماس، حيث أنّ المساعدات التي ينبغي أن تصل إلى أي منطقة في سوريا ستتدفق أولاً إلى دمشق، فضلاً عن رفع العقوبات الأحادية الجانب ضد سوريا و مساعدة النظام السوري في الإنعاش المبكر. على الرغم من إصرار روسيا على المساعدات عبر خطوط التماس منذ عام 2021، إلا أنّ هذا لم يتم تنفيذه بشكل حقيقي بعد. علاوة على ذلك، فإن إغلاق معبر البحرية الحدودي سابقاً، والذي كان يخدم شمال شرق سوريا حتى كانون الثاني 2020، يظهر أنّ تدفق المساعدات عبر دمشق غالباً ما يكون مقيداً أو يتم التدخل به عند توجيهه إلى مناطق خارجة عن سيطرة الحكومة<sup>12</sup>. وهذا يؤثر سلباً على الاحتياجات الإنسانية الأساسية لـ 2,7 مليون شخص في شمال شرق سوريا، 630 ألف شخص منهم نازحين<sup>14</sup>، وقد أدى هذا أيضاً إلى إغلاق أكثر من 40 منظمة إغاثة وطبية كانت نشطة في هذه المناطق، وفقاً لتقارير إعلامية<sup>16</sup>. إنّ تبعات إغلاق هذا المعبر صارخة خاصة بعد جائحة كوفيد-19 وتفشي الكوليرا في العديد من المحافظات منذ أيلول 2022<sup>18</sup>.

<sup>6</sup> <https://www.unocha.org/syrian-arab-republic/syria-cross-border-humanitarian-fund>

<sup>7</sup> <https://www.csis.org/analysis/possible-end-cross-border-aid-syria>

<sup>8</sup> <https://www.refugeesinternational.org/reports/2022/8/2/transforming-syrias-lifeline-a-plan-for-sustaining-cross-border-aid-in-northwest-syria>

<sup>9</sup> <https://phr.org/wp-content/uploads/2021/12/PHR-Syrian-Health-Disparities-Report-Dec-2021-English.pdf>

<sup>10</sup> <https://reliefweb.int/report/syrian-arab-republic/northwest-syria-winterization-and-flood-preparedness-and-response-plan-2022-2023-season-may-2022>

<sup>11</sup> <https://news.un.org/en/story/2022/07/1122332>

<sup>12</sup> <https://www.hrw.org/news/2020/04/28/syria-aid-restrictions-hinder-covid-19-response>

<sup>13</sup> <https://phr.org/wp-content/uploads/2021/12/PHR-Syrian-Health-Disparities-Report-Dec-2021-English.pdf>

<sup>14</sup> Humanitarian Needs Assessment Programme (HNAP) POPULATION ASSESSMENT / May 2022 SYRIAN ARAB REPUBLIC

<sup>15</sup> <https://www.sciencedirect.com/science/article/pii/S2666623522000496>

<sup>16</sup> <https://npasyria.com/87987/>

<sup>17</sup> <https://reliefweb.int/report/syrian-arab-republic/reopen-al-yarubiyah-crossing-syria-open-letter-united-nations-security>

<sup>18</sup> <https://reliefweb.int/report/syrian-arab-republic/syria-awdcholera-response-plan-september-2022-29-september-2022>

نسلط الضوء هنا على آثار عدم تجديد قرار دخول المساعدات عبر معبر باب الهوى الحدودي على الصحة العامة خاصة:

### الإمدادات الطبية (بما في ذلك الأجهزة الطبية والمستهلكات والأدوية)

- يتم تمويل بعض المرافق الصحية في شمال غرب سوريا من قبل وكالات الأمم المتحدة، بما في ذلك منظمة الصحة العالمية (WHO) و UNICEF 19 20. فإذا فشل مجلس الأمن الدولي في تجديد آلية المساعدات عبر الحدود، فلن يكون لدى هذه المرافق التمويل اللازم للعمل.
- يعدّ إيصال الإمدادات الطبية أمراً أساسياً لحماية العاملين في المجال الصحي والمرضى وتقديم الخدمات الطبية الأساسية في منطقة يعاني النظام الصحي فيها من نقص الموارد. وخلال جائحة كوفيد-19 كان إيصال معدات الوقاية الشخصية والمواد اللازمة للوقاية من العدوى ومكافحتها (IPC) عبر الحدود أحد أهم المكونات المنقذة للحياة في الاستجابة الصحية<sup>21</sup>. ومع ذلك، فإن دخول الأدوية والمعدات الأساسية إلى شمال غرب سوريا قد واجه بالفعل انقطاعاً بعد إغلاق معبر باب السلام الحدودي.
- بعد اشتعال الصراع، أدى تدمير المصانع وانعدام التنظيم إلى انهيار صناعة الأدوية. ونتيجة لذلك، تأثرت جودة الأدوية وتوافرها. وستتفاقم هذه التحديات بسبب عدم تجديد قرار المساعدات عبر الحدود، حيث سيتم عرقلة إيصال الأدوية واستعادة البنى التحتية للتصنيع. وسيكون القلق في المقام الأول على الفئات المستضعفة، بما في ذلك النساء والأطفال والمسنون والمصابون بأمراض مزمنة.
- يعتبر اللقاح في شمال غرب سوريا أساسياً في حماية السكان، وخاصة الأطفال، من الأمراض المعدية التي زادت نسبتها بعد الصراع. حيث تتيح الظروف في شمال غرب سوريا، مثل خيام النازحين المكتظة ومحدودية الوصول إلى الغذاء النظيف والمياه، انتشار الأمراض المعدية بشكل أسرع. وقد تم تنفيذ برنامج التحصين الموسع (EPI) وإيصال اللقاحات ضد السارس CoV-2 في شمال غرب سوريا. بالإضافة إلى ذلك، يساعد استمرار الوصول إلى اللقاحات في الوقاية من التهديد المتزايد لمقاومة مضادات الميكروبات عن طريق تقليل الإفراط في استخدام المضادات الحيوية<sup>22</sup>.
- شهد شمال غرب سوريا بالفعل تفشي العديد من الأمراض المعدية بما في ذلك الحصبة وأمراض الإسهال وداء الليشمينيا. وإنّ تفشي الكوليرا الحالي (المعلن عنه في سوريا في 10 أيلول 2022 مع إعلان أول حالة في شمال غرب سوريا في 19 أيلول 2022) هو تنكير صارخ بالمخاطر في هذه المنطقة وأهمية الاستجابات السريعة للتعامل مع مثل هذه الأوبئة. إن الاستجابات غير الكافية للحكومة السورية لتفشي الأمراض المعدية في المناطق الخاضعة لسيطرتها ومسؤوليتها، بما في ذلك شمال شرق سوريا كما شوهد خلال جائحة كوفيد-19 والآن خلال تفشي الكوليرا، تثير الإنذار فيما إذا يمكن الاستجابة أو تدفق المساعدات عبر دمشق. من شأن إغلاق معبر باب الهوى أن يضعف بشدة الاستجابة لتفشي المرض في شمال غرب سوريا التي هي بالأصل تشكل تحدياً.

### الطعام

- إنّ الظروف الصعبة لأكثر من عقد من عدم الاستقرار السياسي، والوضع الاقتصادي المتداعي، والعوامل البيئية قد جعلت سوريا في حالة من انعدام الأمن الغذائي. حيث يعاني ثلث الأطفال في شمال غرب سوريا من توقف النمو نتيجة عدم كفاية التغذية<sup>23</sup>. ويتم إيصال 80% من المساعدات الغذائية للمنطقة من خلال المعبر الحدودي الأممي، وفي حال تم إغلاقه، فسيؤدي ذلك إلى تفاقم أزمات انعدام الأمن الغذائي وسوء التغذية المنهكة بالفعل في شمال غرب سوريا<sup>24</sup>.
- وتشمل العواقب الثانوية لانعدام الأمن الغذائي زيادة التعرض لأمراض أخرى، لا سيما بالنسبة للفئات الأشد ضعفاً،

<sup>19</sup> <https://www.unicef.org/media/118621/file/Whole-of-Syria-Humanitarian-SitRep-28-February-2022.pdf>

<sup>20</sup> <https://www.emro.who.int/media/news/who-and-uder-implement-multi-partner-project-to-boost-primary-health-care-services-in-northwest-syria.html>

<sup>21</sup> <https://www.syriahealthnetwork.org/wps6/wp-content/uploads/2021/02/FINAL-Syrian-Healthcare-workers-COVID-19Feb2021docx.pdf>

<sup>22</sup> <https://pubmed.ncbi.nlm.nih.gov/29793039/>

<sup>23</sup> <https://reports.unocha.org/en/country/syria/card/5qPJe2upG1/>

<sup>24</sup> <https://reliefweb.int/report/syrian-arab-republic/north-west-syria-situation-report-20-jun-2022-enar>

كالأطفال والنساء الحوامل، مع ما يترتب على ذلك من آثار حادة ومزمنة على السكان. وعلى الرغم من أن معظم التركيز غالباً ما يكون على المغذيات الكبيرة، إلا أن المغذيات الدقيقة ضرورية أيضاً للصحة العامة للسكان.

### المياه والصرف الصحي والنظافة

- لم تعد البنية التحتية للمياه والصرف الصحي في شمال غرب سوريا قادرة على تلبية احتياجات السكان. ويرجع ذلك إلى الاكتظاظ السكاني<sup>25</sup> (أكثر من 58٪ في شمال غرب سوريا هم نازحين من أماكن أخرى في سوريا) بالإضافة إلى عواقب الصراع والهجمات (بما في ذلك الهجمات المتعمدة) على البنية التحتية للمياه<sup>26</sup>.
- يتم نقل المياه النظيفة بالشاحنات عبر معبر باب الهوى الحدودي - وهو مكلف مادياً، ولكنه ضروري. وبدون هذه الطريقة أو غيرها من الأساليب المستدامة لتوفير مياه ذات نوعية وكمية كافية، ليس أمام السكان من خيار سوى شراء المياه المعبأة. ويعتبر هذا بديل مكلف للغاية وغير مستدام في بلد يوجد فيه أكثر من 80% من السكان تحت خط الفقر<sup>27</sup>. ومع ذلك، وبسبب نقص التمويل الكبير، اضطرت بعض المنظمات إلى التوقف عن نقل المياه، مما أدى إلى تفاقم حالة المياه والصرف الصحي والنظافة.
- تعتبر التدخلات المستدامة عالية الجودة فيما يتعلق بالمياه والصرف الصحي والنظافة ضرورية حالياً، نظراً للزيادة السنوية في الأمراض المنقولة بالمياه وتفشي الكوليرا في هذه الأوقات<sup>28</sup>، كما هو الحال منذ أيلول 2022. إن غالبية الحالات المعلنة حالياً هي من شمال شرق سوريا، وهي منطقة عانت من عواقب إغلاق معبر اليعربية الحدودي في كانون الثاني 2020. حيث كان الاتفاق المفترض أنه بعد قرار إغلاق اليعربية سيتم تدفق الإمدادات عبر دمشق. ومع ذلك، اعتباراً من أيلول 2022، لم يصل إلى شمال شرق سوريا سوى القليل من الإمدادات التي تبرعت بها منظمة الصحة العالمية لدمشق<sup>29</sup> 30. هذا يعكس أيضاً الاستجابة لجائحة كوفيد-19 في شمال شرق سوريا<sup>31</sup>.

### المأوى

- يعيش حوالي 1.8 مليون شخص في شمال غرب سوريا ضمن خيام، معظمها غير مجهزة بشكل كافٍ للحماية من ظروف الشتاء القاسية التي ستتزامن مع انتهاء صلاحية قرار المساعدات عبر الحدود في كانون الثاني 2023<sup>32</sup>. ولا يزال العديد من الأشخاص أيضاً يقيمون في ملاجئ جماعية أو مبانٍ غير مكتملة أو مناطق أخرى غير مناسبة للحماية من العوامل البيئية. تم إحراز بعض التقدم بعد الاستثمار الذي حصل أعقاب جائحة كوفيد-19، ومع ذلك، لم يصل هذا إلى جميع المحتاجين.
- وأشار تقرير صدر أعقاب العواصف الشتوية في المنطقة في كانون الثاني 2022 إلى تضرر أو تدمير أكثر من 10 آلاف خيمة<sup>33</sup>. وكانت الاستجابة الإنسانية ضرورية، ليس فقط في توفير سلال غذائية طارئة، ولكن أيضاً في دعم الظروف المعيشية عن طريق توزيع البطانيات والشوادر البلاستيكية. فبدون آلية محمية للمساعدات عبر الحدود تسمح بإيصال مثل هذه المواد، سيصبح الآلاف الذين يعيشون في خيام في شمال غرب سوريا أكثر عرضة لفصول الشتاء القاسية.
- بالإضافة إلى إمداد الخيام بالمواد اللازمة، تسمح آلية المساعدات عبر الحدود أيضاً ببرامج أخرى تنفذها مجموعة تنسيق وإدارة المخيمات (CCCM) في شمال غرب سوريا. وتشمل جهود مجموعة تنسيق وإدارة المخيمات التأهب للحوادث والطوارئ، وتوفير مرافق صحية كالحمامات والمراحيض، بالإضافة للتدريب المهني<sup>34</sup>. إن التنفيذ الناجح

<sup>25</sup> <https://reliefweb.int/report/syrian-arab-republic/millions-vulnerable-people-are-facing-acute-water-crisis-northern-syria>

<sup>26</sup> <https://pubmed.ncbi.nlm.nih.gov/34010668/>

<sup>27</sup> <https://reliefweb.int/report/syrian-arab-republic/millions-vulnerable-people-are-facing-acute-water-crisis-northern-syria>

<sup>28</sup> <https://reliefweb.int/report/syrian-arab-republic/syria-awdcholera-response-plan-september-2022-29-september-2022>

<sup>29</sup> <https://assets.researchsquare.com/files/rs-2031442/v1/752fa281-7b00-432d-991e-250489c87b10.pdf?c=1664575323>

<sup>30</sup> <https://reliefweb.int/report/syrian-arab-republic/syria-cholera-dg-echo-partners-who-echo-daily-flash-20-september-2022>

<sup>31</sup> <https://www.hrw.org/news/2020/03/31/turkey/syria-weaponizing-water-global-pandemic>

<sup>32</sup> <https://reports.unocha.org/en/country/syria/>

<sup>33</sup> <https://reliefweb.int/report/syrian-arab-republic/heavy-snowfall-hits-northern-syria-s-displaced-communities-flash-0>

<sup>34</sup> <https://reliefweb.int/report/syrian-arab-republic/nw-syria-cccm-cluster-advocacy-paper-2022>

لهذه البرامج من شأنه تحسين الظروف المعيشية من خلال خلق بيئة أكثر أماناً. ومع ذلك، فإن عمليات مجموعة تنسيق وإدارة المخيمات تعاني حالياً من نقص التمويل، وإنّ عدم تجديد القرار من شأنه أن يزيد من تعطيل هذا العمل.

## التوصيات

### لمجلس الأمن الدولي التابع للأمم المتحدة

- يجب على الأعضاء الدائمين في مجلس الأمن الدولي (الولايات المتحدة وفرنسا والمملكة المتحدة) استخدام جميع السبل الدبلوماسية المتاحة لضمان تجديد قرار مجلس الأمن الدولي في 10 كانون الثاني 2023 على الرغم من خطر استخدام روسيا أو الصين حق النقض.
- يجب على جميع أعضاء مجلس الأمن التابع للأمم المتحدة رفض استبدال المساعدات عبر الحدود عبر معبر باب الهوى بالمساعدات عبر خطوط التماس نظراً للأمثلة السابقة التي شوهدت في شمال شرق سوريا حيث أعاققت هذه الآلية تدفق المساعدات والاستجابات للكوليرا وكوفيد-19. يعتبر شمال غرب سوريا أكثر عرضة للخطر لأنه محاصر بشكل أساسي مع تركيا من جهة والأراضي الخاضعة للحكومة السورية من جهة أخرى. وعلى الرغم من أن المساعدات عبر خطوط التماس منصوص عليها في قرارات مجلس الأمن الدولي منذ عام 2021، إلا أنه لم يكن هناك سوى القليل فعلياً من إيصال المساعدات عبر خطوط التماس.
- يجب على مجلس الأمن الدولي إشراك قادة المنظمات الإنسانية العاملة في سوريا في المناقشات حول عواقب عدم التجديد.

### إلى وكالات الأمم المتحدة والفاعلين الدوليين

- يجب على وكالات الأمم المتحدة ضمان الاستعداد لعدم التجديد المحتمل في كانون الثاني 2023. ويشمل ذلك تطوير آليات بديلة للعمليات عبر الحدود، ووضع اللمسات الأخيرة على العقود، وتلبية الإمدادات للمنظمات الإنسانية، وإجراء اتصالات واضحة مع المنظمات الإنسانية، وخاصة المنظمات السورية التي تعتبر ضرورية لنجاح أي تخطيط للطوارئ.
- يجب على المانحين الدوليين الوفاء بتعهداتهم لخطة الاستجابة الإنسانية السورية والصندوق الإنساني المشترك عبر الحدود لسوريا؛ ولم يتحقق حتى الآن سوى ربع التمويل المطلوب حتى الآن.
- تعدّ زيادة التموضع المحلي والاستثمار في المنظمات الإنسانية السورية أمراً ضرورياً لدعم استجابة أساسية أكثر فعالية من حيث التكلفة. ويشمل ذلك بناء القدرات وتمكين المنظمات السورية وضمان توافق الاستجابات مع احتياجات المجتمعات المحلية.
- ينبغي أن يكون هناك تحوّل نحو الاستثمار العادل في الإنعاش المبكر والتدخلات المستدامة التي تقلل الاعتماد على المساعدات الإنسانية الخارجية. وهذا يشمل المحددات الاجتماعية الرئيسية بما في ذلك المياه والصرف الصحي والنظافة والمأوى والزراعة - والتي تؤثر جميعها بشكل مباشر على الصحة.

### المؤلفين:

سامية داغستاني (كلية الطب في جامعة Baylor - الولايات المتحدة الأمريكية، الشبكة السورية للصحة العامة - المملكة المتحدة)  
علا عبارة (الشبكة السورية للصحة العامة - المملكة المتحدة)  
ديانا ريس (الشبكة السورية للصحة العامة - المملكة المتحدة)  
منذر الخليل (الشبكة السورية للصحة العامة - المملكة المتحدة، مشروع أبحاث من أجل تقوية النظام الصحي في شمال غرب سورية- تركيا)  
شكر وتقدير للسيد فادي الديري (من منظمة يد بيد للإغاثة والتنمية - تركيا)

ترجمة: صفوت خان شيخوني (مديرية صحة ادلب، جامعة Anglia Ruskin - المملكة المتحدة)



Syria Public  
Health Network

[www.syriahealthnetwork.org](http://www.syriahealthnetwork.org)  
[info@healthsyria.org](mailto:info@healthsyria.org)

حول الشبكة السورية للصحة العامة: تأسست الشبكة السورية للصحة العامة في عام 2015 بهدف توفير مساحة للأكاديميين والعاملين في المجال الإنساني والدولي وصانعي القرار و السوريين العاملين في مجال الصحة العامة لمناقشة وتحليل ووضع السياسات والمقترحات لمختلف أنواع التدخلات والبحوث المتعلقة في المجال الصحي. والتي يمكن من خلالها دعم الاحتياجات الصحية الحالية والمستقبلية في سوريا والدول المضيفة للاجئين السوريين.

يمكنكم زيارة موقع الشبكة على الموقع الإلكتروني [www.syriahealthnetwork.org](http://www.syriahealthnetwork.org)  
لمزيد من التفاصيل أو البريد الإلكتروني [info@syriahealthnetwork.org](mailto:info@syriahealthnetwork.org)